



หน่วยที่ 1.

พื้นฐานการออกแบบเว็บไซต์

เอกสารประกอบการสอน

วิชาโปรแกรม Dreamweaver

รหัสวิชา 1204-6104

หน่วยที่ 1 พื้นฐานการออกแบบเว็บไซต์

จำนวน 1 ชั่วโมง 30 นาที

แผนบริหารการสอนประจำหน่วยที่ 1

หัวข้อเนื้อหา

พื้นฐานเกี่ยวกับอินเทอร์เน็ต

1. ความหมายของอินเทอร์เน็ต
2. เครือข่ายใยแมงมุม (World Wide Web)
3. เว็บเพจ (Web Page) กับภาษาเอชทีเอ็มแอล (HTML)
4. เว็บเบราว์เซอร์ (Web Browser)
5. ระบบการตั้งชื่อโดเมน (Domain Name System)

โปรแกรมที่จำเป็นในการสร้างเว็บไซต์

1. โปรแกรมที่ใช้ออกแบบงานกราฟิกบนเว็บไซต์
2. โปรแกรมที่ใช้ออกแบบเว็บไซต์

ขั้นตอนการพัฒนาเว็บไซต์

1. กำหนดวัตถุประสงค์ของเว็บไซต์
2. กำหนดกลุ่มผู้เยี่ยมชมเว็บไซต์เป้าหมาย
3. เตรียมแหล่งข้อมูล
4. เตรียมทักษะหรือบุคลากร
5. เตรียมทรัพยากรต่าง ๆ ที่จำเป็น

เนื้อหาที่ควรมีในเว็บไซต์

1. ข้อมูลเกี่ยวกับบริษัท องค์กร หรือผู้จัดทำ (About Us)
2. รายละเอียดของผลิตภัณฑ์หรือบริการ (Product/Service Information)
3. ข่าวสาร (News / Press Release)
4. คำถามคำตอบ (Frequently Asked Question)
5. ข้อมูลในการติดต่อ (Contact Information)

ส่วนประกอบของหน้าเว็บเพจ

1. ส่วนหัว (Page Header)
2. ส่วนเนื้อหา (Page Body)
3. ส่วนท้าย (Page Footer)
4. แถบข้าง (Side Bar)

ขั้นตอนในการออกแบบเว็บไซต์

1. กำหนดโครงร่างของเว็บไซต์ (Site Map)
2. กำหนดการเชื่อมโยงระหว่างเว็บเพจ
3. ออกแบบเว็บเพจแต่ละหน้าภายในเว็บไซต์
4. สร้างเว็บไซต์ด้วยโปรแกรมแมโครมีเดียดริมเวฟเวอร์ 8
5. ลงทะเบียนขอพื้นที่เว็บไซต์
6. อัปโหลด (Upload) เว็บไซต์

จุดประสงค์ทั่วไป

เพื่อให้ผู้เรียนมีความรู้ความเข้าใจพื้นฐานเกี่ยวกับอินเทอร์เน็ต โปรแกรมที่จำเป็นในการสร้างเว็บไซต์ ขั้นตอนการพัฒนาเว็บไซต์ เนื้อหาที่ควรมีในเว็บไซต์ ส่วนประกอบของหน้าเว็บเพจ และขั้นตอนในการออกแบบเว็บไซต์

จุดประสงค์เชิงพฤติกรรม

พุทธิพิสัย

1. อธิบายความหมายของอินเทอร์เน็ตพื้นฐานได้
2. ยกตัวอย่างโปรแกรมที่จำเป็นในการสร้างเว็บไซต์ได้
3. อธิบายขั้นตอนการพัฒนาเว็บไซต์ได้
4. บอกเนื้อหาที่สำคัญที่ควรมีในเว็บไซต์ได้
5. บอกส่วนประกอบของหน้าเว็บเพจได้
6. อธิบายขั้นตอนในการออกแบบเว็บไซต์ได้

ทักษะพิสัย

1. นำความรู้ที่ศึกษาประยุกต์ใช้ในการออกแบบเว็บไซต์ได้

จิตพิสัย

1. มีการวางแผนที่เป็นขั้นเป็นตอนก่อนการออกแบบเว็บไซต์

กิจกรรมการเรียนรู้

1. ครูบอกจุดประสงค์การเรียนรู้ให้นักศึกษาทราบ
2. นักศึกษาทำแบบทดสอบก่อนเรียน
3. ครูบรรยายบทเรียนในหัวข้อความรู้พื้นฐานเกี่ยวกับอินเทอร์เน็ต โปรแกรมที่จำเป็นในการสร้างเว็บไซต์ ขั้นตอนการพัฒนาเว็บไซต์ เนื้อหาที่ควรมีในเว็บไซต์ ส่วนประกอบของหน้าเว็บเพจ และขั้นตอนในการออกแบบเว็บไซต์ โดยนักศึกษาจดบันทึกและอภิปรายซักถาม
4. ครูและนักศึกษาช่วยกันสรุปสาระสำคัญของเนื้อหาในหัวข้อที่บรรยาย
5. นักศึกษาทำแบบฝึกหัดตามคำถามท้ายหน่วยที่ 1
6. ครูเฉลยคำตอบของคำถามท้ายหน่วยที่ 1 และให้นักศึกษาอภิปรายซักถาม
7. นักศึกษาทำแบบทดสอบหลังเรียน

สื่อการสอน

1. เอกสารประกอบการสอนหน่วยที่ 1 เรื่องพื้นฐานการออกแบบเว็บไซต์
2. โปรแกรมไมโครซอฟท์พาวเวอร์พอยต์ ในแผ่นซีดีชื่อ “สื่อการสอนวิชาโปรแกรม Dreamweaver” ชื่อไฟล์ dream_unit1.ppt
3. คำถามท้ายหน่วยที่ 1
4. แบบทดสอบก่อนเรียน
5. แบบทดสอบหลังเรียน

การวัดผลประเมินผล

วิธีการประเมินผล

จากแบบทดสอบก่อนเรียนและแบบทดสอบหลังเรียน

เกณฑ์การประเมินผล

แบบทดสอบก่อนเรียน และแบบทดสอบหลังเรียน ดังนี้คือ

คะแนน	8 คะแนน	ผลการเรียน	4
คะแนน	7 คะแนน	ผลการเรียน	3
คะแนน	6 คะแนน	ผลการเรียน	2
คะแนน	5 คะแนน	ผลการเรียน	1
คะแนน	0 - 4 คะแนน	ผลการเรียน	0

หน่วยที่ 1

พื้นฐานการออกแบบเว็บไซต์

การสร้างเว็บไซต์ที่ตรงกับวัตถุประสงค์ต้องมีการวางแผนที่ดี มีการกำหนดการทำงานอย่างเป็นขั้นเป็นตอน มีการเลือกใช้โปรแกรมช่วยสร้างเว็บไซต์ที่เหมาะสมในการจัดหน้าเว็บเพจ ตลอดจนโปรแกรมด้านกราฟิกเพื่อช่วยในการออกแบบรูปภาพที่จะนำมาวางบนหน้าเว็บเพจแต่ละหน้า ผู้ออกแบบเว็บเพจควรมีประสบการณ์การใช้งานอินเทอร์เน็ตมาพอสมควร เพื่อเป็นข้อมูลให้เกิดจินตนาการในการออกแบบเว็บไซต์ให้สวยงาม และมีข้อมูลที่เชื่อถือได้

การออกแบบเว็บไซต์ เริ่มต้นด้วยการกำหนดวัตถุประสงค์ของเว็บไซต์ว่าจะทำอะไร กลุ่มผู้เข้าชมเว็บไซต์เป็นบุคคลกลุ่มใด จากนั้นจึงทำการรวบรวมข้อมูลให้ครบถ้วนและถูกต้องมากที่สุด เมื่อได้ข้อมูลครบถ้วนแล้ว ในขั้นตอนต่อไปเป็นขั้นตอนของการแบ่งงานให้บุคลากรที่มีความชำนาญแต่ละด้านดำเนินการจัดทำเว็บไซต์ต่อไป

พื้นฐานเกี่ยวกับอินเทอร์เน็ต

1. ความหมายของอินเทอร์เน็ต

อินเทอร์เน็ต (Internet) คือกลุ่มเครือข่ายของเครื่องคอมพิวเตอร์จำนวนมากที่เชื่อมโยงเข้าด้วยกัน ภายใต้มาตรฐานการสื่อสารหรือโพรโตคอล (Protocol) เดียวกัน จนเป็นสังคมเครือข่ายขนาดใหญ่ ซึ่งคอมพิวเตอร์แต่ละเครื่องสามารถรับส่งข้อมูลในรูปแบบต่าง ๆ เช่น ข้อความ ภาพ และเสียงได้ รวมทั้งสามารถค้นหาข้อมูลจากที่ต่าง ๆ ได้อย่างรวดเร็ว



ภาพที่ 1.1 ระบบเครือข่ายอินเทอร์เน็ต

2. เครือข่ายใยแมงมุม (World Wide Web)

เครือข่ายใยแมงมุม เป็นบริการรูปแบบหนึ่งในระบบอินเทอร์เน็ตที่ใช้ในการค้นหาและแสดงข้อมูลแบบสื่อประสมหรือมัลติมีเดีย (Multimedia) โดยใช้วิธีการแบบข้อความหลายมิติ (Hypertext) โดยมีการทำงานแบบเครื่องรับบริการและเครื่องให้บริการ (Client and Server) ผู้ใช้สามารถค้นหาข้อมูลจากเครื่องบริการเว็บหรือที่เรียกกันว่าเว็บเซิร์ฟเวอร์ (Web Server) โดยอาศัยโปรแกรมค้นดูเว็บ หรือที่เรียกกันว่าโปรแกรมเว็บเบราว์เซอร์ (Web Browser) ซึ่งผลที่ได้จะแสดง

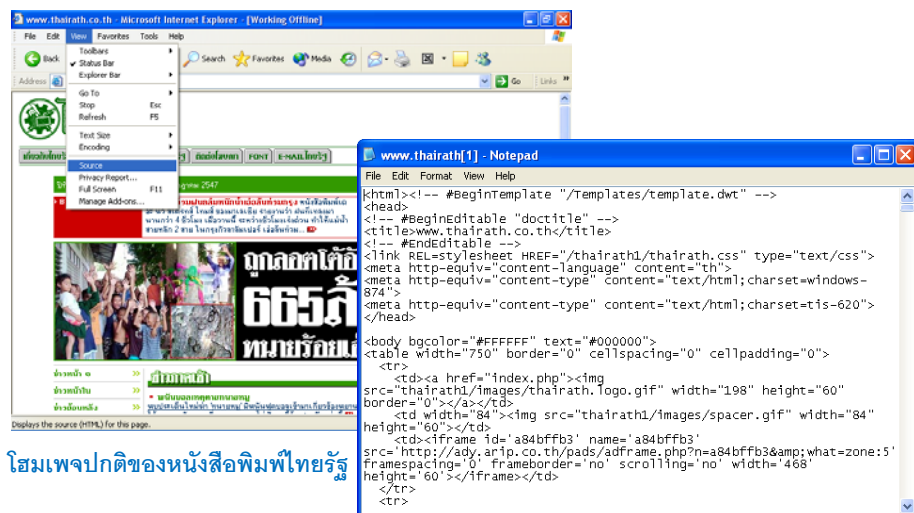
เป็นแบบข้อความหลายมิติทำให้สามารถผนวกรูปภาพ เสียง ภาพเคลื่อนไหว และสามารถเชื่อมโยงไปยังเอกสารหรือข้อมูลอื่น ๆ ได้โดยตรง

3. เว็บเพจ (Web Page) กับภาษาเอชทีเอ็มแอล (HTML)

เว็บเพจ คือเอกสารที่ถูกสร้างขึ้นจากภาษาคอมพิวเตอร์ที่เรียกว่าเอชทีเอ็มแอล (HTML = Hypertext Markup Language) และสื่อประสมต่าง ๆ เช่นภาพ เสียง ข้อความ โดยเก็บรวบรวมเป็นหน้า ๆ รวมเรียกว่าเว็บไซต์ (Web Site) และเรียกหน้าแรกของเว็บเพจว่าโฮมเพจ (Home Page) แต่ละหน้าของเว็บเพจจะมีส่วนที่เชื่อมต่อกับเว็บเพจอื่น ซึ่งเรียกว่าจุดเชื่อมโยงหรือลิงค์ (Link)

เว็บเพจมีส่วนประกอบสำคัญ ๆ ดังนี้ คือ

1. ข้อความ (Text) ซึ่งอาจหมายถึงภาษาไทย ภาษาอังกฤษ และภาษาอื่น ๆ ด้วย
2. กราฟิก (Graphic) อาจหมายถึงรูปภาพ ทั้งที่เป็นภาพถ่ายและภาพวาด
3. สื่อประสม (Multimedia) ได้แก่ภาพเคลื่อนไหว เสียง หรือภาพวิดีโอ
4. จุดเชื่อมโยงหรือลิงค์ (Link) ได้แก่ข้อความหรือรูปภาพที่เชื่อมโยงไปยังเว็บเพจอื่นได้



เมื่อแสดงเป็นภาษาเอชทีเอ็มแอล (HTML)

ภาพที่ 1.2 เว็บเพจ (Web Page) กับภาษาเอชทีเอ็มแอล (HTML)

รหัสคำสั่งหรือโค้ด (Code) ของแต่ละเว็บเพจที่เขียนด้วยภาษาเอชทีเอ็มแอล (HTML) สามารถเรียกดูได้โดยการคลิกที่คำสั่ง **View ▶ Source** ของโปรแกรมอินเทอร์เน็ตเอ็กซ์พลอเรอร์ (Internet Explorer)

4. เว็บเบราว์เซอร์ (Web Browser)

เว็บเบราว์เซอร์ คือโปรแกรมที่สำคัญมากสำหรับผู้ใช้งานอินเทอร์เน็ต เนื่องจากเว็บเบราว์เซอร์เป็นโปรแกรมที่ทำให้ผู้ใช้อินเทอร์เน็ตสามารถเข้าถึงข้อมูลได้ง่าย สะดวก และรวดเร็ว โปรแกรมเว็บเบราว์เซอร์ทำหน้าที่แปลภาษาเอชทีเอ็มแอล (HTML = HyperText Markup Language) และภาษาจาวา (JAVA Language) เพื่อแสดงผลให้ผู้ใช้งานอินเทอร์เน็ตสามารถดูข้อมูลในรูปแบบของข้อความ และกราฟิกได้

ปัจจุบัน ผู้ใช้งานอินเทอร์เน็ตสามารถเลือกใช้งานโปรแกรมประเภทเว็บเบราว์เซอร์ได้อย่างหลากหลาย เช่น อินเทอร์เน็ตเอกซ์พลอเรอร์ (Internet Explorer) เนทสเคปคอมมูนิเคเตอร์ (Netscape Communicator) และโอเปรา (Opera) เป็นต้น

5. ระบบการตั้งชื่อโดเมน (Domain Name System)

ระบบการตั้งชื่อโดเมน เป็นการตั้งชื่อโดเมนเป็นตัวอักษรเพื่อใช้แทนเลขที่อยู่ไอพี (IP Address) ทำให้ง่ายต่อการจดจำ ตัวอย่างเช่น เลขที่อยู่ไอพี 203.146.15.9 แทนที่ด้วยชื่อโดเมน moe.go.th เราเรียกการแทนที่ที่อยู่ไอพีด้วยชื่อโดเมนว่า “กลไกการแทนที่ชื่อเครื่องคอมพิวเตอร์ที่ให้บริการกับหมายเลขไอพี (Name-to-IP Address Mapping)” ซึ่งช่วยให้สามารถเรียกชื่อเว็บไซต์ได้สะดวกขึ้นโดยไม่ต้องจำตัวเลข กลไกการแทนที่ชื่อเครื่องคอมพิวเตอร์ที่ให้บริการกับหมายเลขไอพีมีการกำหนดฐานข้อมูลส่วนกลางในการจัดการแก้ไขฐานข้อมูลให้เพื่อป้องกันการตั้งชื่อซ้ำกัน

โปรแกรมที่จำเป็นในการสร้างเว็บไซต์

การสร้างเว็บไซต์ในปัจจุบันสามารถทำได้ง่าย เนื่องจากมีโปรแกรมที่หลากหลายที่ช่วยในการสร้างเว็บไซต์ให้ง่ายและรวดเร็ว ทั้งนี้ผู้ออกแบบเว็บไซต์อาจต้องใช้โปรแกรมหลายโปรแกรมร่วมกันในการออกแบบ เพื่อให้เว็บไซต์ดูสวยงามและน่าสนใจ เพราะในแต่ละโปรแกรมมีความสามารถที่แตกต่างกัน ซึ่งพอยกตัวอย่างโปรแกรมเหล่านี้ดังนี้คือ

1. โปรแกรมที่ใช้ออกแบบงานกราฟิกบนเว็บไซต์

การออกแบบเว็บไซต์ให้ดูสวยงามและน่าสนใจนั้น ต้องอาศัยโปรแกรมที่มีความสามารถในการออกแบบงานกราฟิกโดยเฉพาะ ปัจจุบันมีโปรแกรมด้านออกแบบงานกราฟิกให้เลือกใช้งานเป็นจำนวนมาก ซึ่งโปรแกรมในตระกูลอะโดบีโฟโตชอป (Adobe Photoshop) เป็นโปรแกรมหนึ่งที่มีผู้ออกแบบเว็บไซต์นิยมใช้ เมื่อติดตั้งโปรแกรมอะโดบีโฟโตชอปในเครื่องคอมพิวเตอร์จะได้

อีกโปรแกรมหนึ่งมีชื่อว่าอิมเมจเรดดี (Image Ready) ติดตั้งมาพร้อมกันด้วย โดยโปรแกรมอิมเมจเรดดีจะสนับสนุนการทำงานกราฟิกบนเว็บเพจ เช่น การใช้งานสไลซ์ (Slice) เพื่อตัดแบ่งภาพกราฟิกที่มีขนาดใหญ่ออกเป็นส่วน ๆ เพื่อลดขนาดของไฟล์ให้เล็กลง ตลอดจนการสร้างภาพเคลื่อนไหว (Animation) และการสร้างปุ่มโรลโอเวอร์ (Roll Over Button) เป็นต้น

2. โปรแกรมที่ใช้ออกแบบเว็บไซต์

การสร้างเว็บไซต์ในยุคแรก ๆ ผู้ออกแบบเว็บไซต์ต้องมีความรู้เกี่ยวกับภาษาเอชทีเอ็มแอล โดยต้องทำการเขียนโปรแกรมเองทั้งหมด ซึ่งทำให้เสียเวลาในการออกแบบมาก และรูปภาพต่าง ๆ ที่จัดวางบนหน้าเว็บเพจจะไม่ค่อยมีความสวยงามมากนัก

ปัจจุบันมีบริษัทผู้ผลิตโปรแกรมสำเร็จรูปในการออกแบบเว็บไซต์ให้ง่าย และมีรูปแบบที่สวยงามมากขึ้น ทำให้งานออกแบบเว็บไซต์ไม่ใช่เรื่องที่ยากอีกต่อไป แต่สามารถทำได้ง่าย และมีเครื่องมือช่วยในการจัดวางองค์ประกอบบนหน้าเว็บไซต์ที่ใช้งานง่าย ตลอดจนการแทรกเทคนิคต่าง ๆ ที่ทำให้เว็บไซต์ดูน่าสนใจ เช่นการใส่เสียง และภาพเคลื่อนไหว เป็นต้น

ตัวอย่างโปรแกรมสำเร็จรูปเหล่านี้ เช่น แมโครมีเดียดรีมเวฟเวอร์ (Macromedia Dreamweaver) ไมโครซอฟฟรอนต์เพจ (Microsoft FrontPage) และเน็ตอ็อบเจกต์ฟิวชัน (NetObjects Fusion) เป็นต้น

ขั้นตอนการพัฒนาเว็บไซต์

การออกแบบเว็บไซต์ให้มีข้อมูลรายละเอียดที่ครบถ้วน และครอบคลุมกับความต้องการของผู้เยี่ยมชมเว็บไซต์ เว็บไซต์ที่มีความสวยงาม อีกทั้งง่ายต่อการดูแล และปรับเปลี่ยนข้อมูลในภายหลังนั้น ควรมีการวางแผนในการพัฒนาเว็บไซต์ที่ดี ซึ่งพอสรุปขั้นตอนได้ดังนี้คือ

1. กำหนดวัตถุประสงค์ของเว็บไซต์

การพัฒนาเว็บไซต์ ควรเริ่มจากการกำหนดวัตถุประสงค์ให้เห็นภาพชัดเจนก่อนว่าต้องการนำเสนอหรือต้องการให้เกิดผลอะไรกับผู้เยี่ยมชมเว็บไซต์ เมื่อทราบวัตถุประสงค์แล้วก็จะสามารถกำหนดรายละเอียดอื่น ๆ ที่เกี่ยวข้องได้ เช่นลักษณะหน้าตาและสีสันทของเว็บเพจ

2. กำหนดกลุ่มผู้เยี่ยมชมเว็บไซต์เป้าหมาย

เมื่อทราบวัตถุประสงค์ของการพัฒนาเว็บไซต์แล้ว ขั้นตอนต่อมาจะเป็นการกำหนดกลุ่มของผู้เยี่ยมชมเว็บไซต์ เป้าหมายที่จะเข้าชมและใช้บริการเว็บไซต์นี้ เพื่อเป็นข้อมูลในการออกแบบ

เว็บไซต์ให้ตอบสนองความต้องการของคนกลุ่มนี้มากที่สุด ไม่ว่าจะเป็นการเลือกเนื้อหา โทนนสี กราฟิก และเทคโนโลยีที่นำมาสนับสนุนการสร้างเว็บไซต์

3. เตรียมแหล่งข้อมูล

เนื้อหาหรือข้อมูลบนเว็บไซต์เป็นส่วนที่นับว่าเป็นสาระสำคัญของเว็บไซต์ ผู้ออกแบบเว็บไซต์จึงจำเป็นต้องรู้ว่าต้องนำข้อมูลมาจากแหล่งใดบ้าง เพื่อให้ข้อมูลบนเว็บไซต์สมบูรณ์ และถูกต้องมากที่สุด

4. เตรียมทักษะหรือบุคลากร

การสร้างเว็บไซต์ที่มีประสิทธิภาพนั้น ต้องอาศัยทักษะหลายด้านประกอบกัน เช่น การเตรียมเนื้อหา การออกแบบกราฟิก การเขียนโปรแกรม และการดูแลเครื่องบริการเว็บหรือที่เรียกว่าเว็บเซิร์ฟเวอร์ เป็นต้น ดังนั้นเว็บไซต์ที่มีข้อมูลและเนื้อหา มาก ก็อาจจะต้องใช้บุคลากรหลายคนที่มีความเชี่ยวชาญในแต่ละด้าน แต่สำหรับเว็บไซต์ขนาดเล็กที่ต้องดูแลเพียงคนเดียว ผู้ออกแบบจึงจำเป็นต้องมีความรู้ในหลายด้านที่เกี่ยวข้องกับการออกแบบเว็บไซต์

5. เตรียมทรัพยากรต่าง ๆ ที่จำเป็น

หลังจากที่ได้ทราบวัตถุประสงค์ กลุ่มเป้าหมาย และข้อมูลที่จะนำมาสร้างเว็บไซต์แล้ว ในขั้นตอนสุดท้ายจะเป็นขั้นตอนของการจัดเตรียมทรัพยากรต่าง ๆ เช่น โปรแกรมที่จะนำมาใช้ในการออกแบบเว็บไซต์ โปรแกรมสำหรับสร้างภาพกราฟิก (Graphic Program) โปรแกรมสำหรับสร้างภาพเคลื่อนไหว (Animation Program) โปรแกรมสำหรับสร้างสื่อประสม (Multimedia Program) โปรแกรมอรรถประโยชน์ (Utility Program) และโปรแกรมสร้างฐานข้อมูล (Database Program) เป็นต้น นอกจากนี้จะต้องเตรียมจดทะเบียนเพื่อขอมีชื่อโดเมน (Domain Name) และหาผู้ให้บริการรับฝากเว็บไซต์ (Web Hosting)

เนื้อหาที่ควรมีในเว็บไซต์

การศึกษาตัวอย่างจากเว็บไซต์ทั่วไป จะช่วยให้เราเกิดความคิดว่าในเว็บไซต์ของเราควรมีเนื้อหาอะไรบ้าง อย่างไรก็ตามเนื้อหาที่ควรมีในเว็บไซต์นั้น ไม่มีข้อกำหนดที่เป็นมาตรฐานตายตัว แต่ขึ้นอยู่กับว่าเราต้องการจะนำเสนออะไร จุดเด่นที่เราต้องการนำเสนอ กลุ่มเป้าหมายที่ต้องการนำเสนอเป็นใคร ซึ่งจะทำให้รายละเอียดปลีกย่อยของแต่ละเว็บไซต์แตกต่างกันออกไป แต่โดยทั่วไปแล้ว พอสรุปได้ว่าข้อมูลพื้นฐานที่ควรมีในเว็บไซต์ควรประกอบด้วย

1. ข้อมูลเกี่ยวกับบริษัท องค์กร หรือผู้จัดทำ (About Us)

ข้อมูลเกี่ยวกับบริษัท องค์กร หรือผู้จัดทำ โดยทั่วไปจะแสดงข้อมูลเกี่ยวกับผู้เป็นเจ้าของเว็บไซต์ เพื่อบอกให้ผู้เยี่ยมชมเว็บไซต์รู้ว่าเราเป็นใคร มาจากไหนและต้องการนำเสนออะไร เช่น วัตถุประสงค์ของเว็บไซต์ ประวัติความเป็นมา หรือสถานที่ตั้งของหน่วยงาน เป็นต้น

2. รายละเอียดของผลิตภัณฑ์หรือบริการ (Product/Service Information)

ผลิตภัณฑ์หรือบริการ คือข้อมูลหลักของการนำเสนอในเว็บไซต์ ซึ่งหากเป็นเว็บไซต์ทางธุรกิจ ผู้เยี่ยมชมเว็บไซต์อาจต้องการรู้รายละเอียดของผลิตภัณฑ์หรือบริการในเว็บไซต์นั้น ๆ เพื่อประกอบการตัดสินใจในการซื้อสินค้าหรือบริการ แต่หากเป็นเว็บไซต์ที่ให้ความรู้ เนื้อหาในส่วนนี้อาจจะประกอบด้วยบทความ ภาพกราฟิก สื่อประสม และการเชื่อมโยงไปยังเว็บไซต์อื่นเพื่อให้ได้ข้อมูลเพิ่มเติม

3. ข่าวสาร (News / Press Release)

ข่าวสารบนเว็บไซต์ เป็นส่วนหนึ่งที่ทำให้บุคคลทั่วไปหรือสมาชิกของเว็บไซต์รับรู้ความเคลื่อนไหวเกี่ยวกับบริษัทหรือเว็บไซต์นั้น ๆ ซึ่งอาจเป็นข่าวสารที่เว็บไซต์ต้องการสื่อสาร หรือประชาสัมพันธ์ให้บุคคลทั่วไปหรือสมาชิกของเว็บไซต์ทราบ เช่น การเปิดตัวสินค้าบริการใหม่ ๆ รายการส่งเสริมการขายสินค้าหรือบริการประจำเดือน หรือกิจกรรมต่าง ๆ ที่เกิดขึ้น

4. คำถามคำตอบ (Frequently Asked Question)

คำถามคำตอบในเว็บไซต์นั้นมีความจำเป็นอีกเช่นกัน เพราะผู้เยี่ยมชมเว็บไซต์บางส่วนอาจไม่เข้าใจข้อมูลหรือมีปัญหาที่ต้องการสอบถาม การติดต่อทางอีเมลหรือช่องทางอื่น แม้ว่าจะทำได้แต่เสียเวลา ดังนั้น ผู้ออกแบบเว็บไซต์ควรคาดการณ์หรือรวบรวมคำถามที่เคยตอบไปแล้ว มาแสดงบนเว็บเพจ เพื่อที่ผู้เยี่ยมชมเว็บไซต์ที่สงสัยจะสามารถเปิดอ่านได้ทันที นอกจากนี้อาจมีกระดานข่าวหรือเว็บบอร์ด (Web Board) สำหรับให้ผู้ดูแลเว็บไซต์หรือผู้เยี่ยมชมเว็บไซต์ร่วมกันตอบคำถามได้

5. ข้อมูลในการติดต่อ (Contact Information)

เว็บไซต์ที่มีประสิทธิภาพนั้น ควรให้บริการตอบคำถามหรือรับคำแนะนำจากผู้เยี่ยมชมเว็บไซต์ในกรณีที่มีข้อสงสัย หรือต้องการสอบถามข้อมูลเพิ่มเติม ดังนั้น จึงควรจะมีระบุอีเมลแอดเดรส (Email Address) ที่อยู่ เบอร์โทรศัพท์ที่ติดต่อได้บนหน้าเว็บไซต์ รวมทั้งอาจมีแผนที่สำหรับลูกค้าที่ต้องการติดต่อโดยตรง

ส่วนประกอบของหน้าเว็บเพจ

การออกแบบเว็บเพจนับเป็นงานออกแบบที่ค่อนข้างไร้ขีดจำกัด ดังนั้นจะเห็นว่าส่วนประกอบบนหน้าเว็บเพจของแต่ละเว็บไซต์จะไม่ได้กำหนดเฉพาะเจาะจงว่ามีส่วนประกอบกี่ส่วนอะไรบ้าง อย่างไรก็ตามเว็บไซต์ทั่วไป มักนิยมแบ่งหน้าเว็บเพจออกเป็น 4 ส่วนหลัก ๆ ดังนี้คือ (ดูภาพที่ 1.3)



ภาพที่ 1.3 ส่วนประกอบของหน้าเว็บเพจ (Web Page)

1. ส่วนหัว (Page Header)

ส่วนหัวของเว็บเพจมักนิยมวางไว้ตอนบนสุดของหน้าเว็บเพจ เป็นส่วนที่นับว่าสำคัญ เนื่องจากผู้เข้าเยี่ยมชมเว็บไซต์จะมองเห็นก่อนบริเวณอื่น ผู้ออกแบบเว็บเพจส่วนใหญ่ มักจะใช้ส่วนหัวของเว็บเพจเป็นที่วางตราสัญลักษณ์ (Logo) ของเว็บไซต์ ชื่อเว็บไซต์ ป้ายโฆษณา รายการเลือกหลัก (Main Menu) ของเว็บไซต์ และระบบนำทาง

2. ส่วนเนื้อหา (Page Body)

ส่วนเนื้อหา โดยทั่วไปแล้วนิยมวางอยู่ตอนกลางของหน้าเว็บเพจ เพื่อแสดงเนื้อหาภายในเว็บเพจ อาจประกอบด้วยข้อความที่เป็นรายละเอียด ภาพกราฟิก ตารางข้อมูล และอื่น ๆ บางครั้งรายการเลือกหลัก (Main Menu) หรือรายการเลือกเฉพาะกลุ่ม (Group Menu) อาจอยู่ใน

ส่วนนี้ได้ โดยนิยามวางไว้ด้านซ้ายมือสุดของหน้าเว็บเพจ เนื่องจากผู้เยี่ยมชมเว็บไซต์จะสามารถมองเห็นได้ง่าย

3. ส่วนท้าย (Page Footer)

ส่วนท้ายนิยามวางอยู่ด้านล่างสุดของหน้าเว็บเพจ เว็บไซต์ส่วนใหญ่มักจะนิยมใช้ส่วนท้ายเพื่อวางระบบนำทางภายในเว็บไซต์แบบที่เป็นลิงค์ข้อความ นอกจากนี้อาจจะมีชื่อของเจ้าของเว็บไซต์ ข้อความแสดงลิขสิทธิ์ และอีเมลแอดเดรส (Email Address) ของผู้ดูแลเว็บไซต์

4. แถบข้าง (Side Bar)

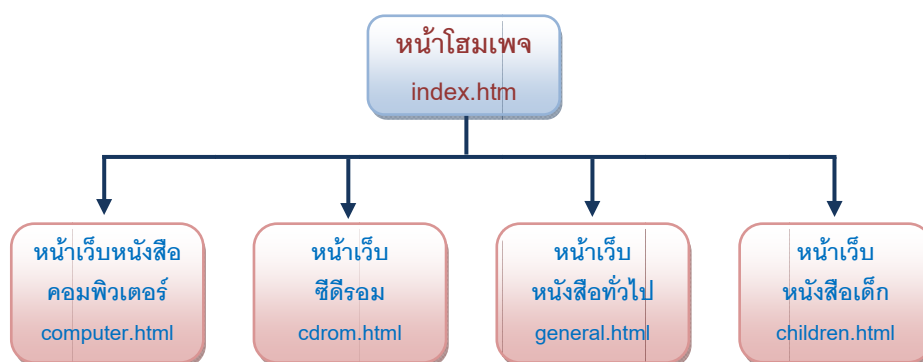
แถบข้างคือส่วนประกอบของหน้าเว็บเพจ อาจอยู่ทางด้านซ้ายหรือขวาของเว็บเพจก็ได้ ปัจจุบันจะนิยมออกแบบแถบข้างของหน้าเว็บเพจให้น่าสนใจ เพื่อใช้วางป้ายโฆษณา (Banner) หรือลิงค์แนะนำเกี่ยวกับบริการของเว็บไซต์ เป็นต้น

ขั้นตอนการออกแบบเว็บไซต์

หลังจากที่ได้ศึกษาวัตถุประสงค์ และจัดเตรียมข้อมูลเพื่อนำมาสร้างเว็บไซต์ ขั้นตอนต่อไปเป็นการนำข้อมูลทั้งหมดมาออกแบบเว็บไซต์ ซึ่งพอสรุปเป็นขั้นตอน ดังนี้คือ

1. กำหนดโครงสร้างของเว็บไซต์ (Site Map)

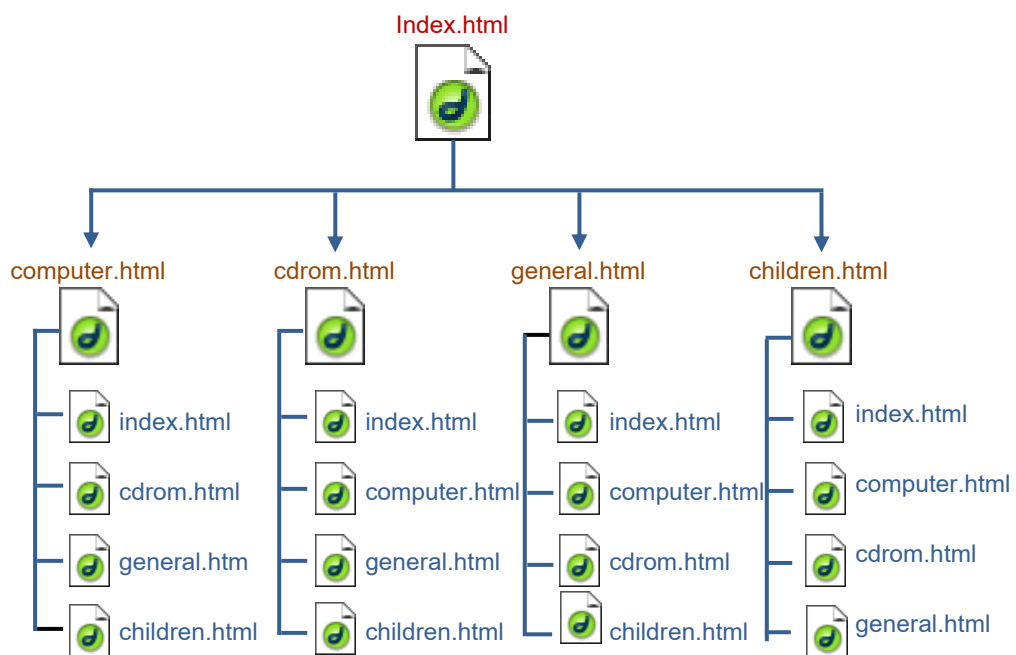
การออกแบบเว็บไซต์ ผู้ออกแบบควรเริ่มต้นด้วยการกำหนดผังหรือโครงร่างของเว็บไซต์ (Site Map) ก่อนว่าประกอบด้วยหน้าเว็บเพจมากน้อยเพียงใด เช่น จากภาพที่ 1.4 เป็นตัวอย่างเว็บไซต์ของร้านขายหนังสือแห่งหนึ่ง ประกอบด้วยเว็บเพจหลักจำนวน 5 หน้า จึงกำหนดโครงร่างของเว็บไซต์ดังรูป



ภาพที่ 1.4 โครงร่างของเว็บไซต์ (Site Map)

2. กำหนดการเชื่อมโยงระหว่างเว็บเพจ

การเชื่อมโยงระหว่างเว็บเพจ ถือเป็นขั้นตอนที่สำคัญเพราะทำให้ผู้เยี่ยมชมเว็บไซต์ของเราสะดวกในการเลือกดูข้อมูลภายในเว็บไซต์ได้สะดวก ภาพที่ 1.5 จะเห็นว่าหน้าเว็บเพจ index.html มีการเชื่อมโยงไป 4 หน้า คือ computer.html cdrom.html general.html และ children.html และหน้าเว็บเพจทั้ง 4 หน้านี้ ก็มีการเชื่อมโยงไปมาหากันได้ทั้งหมด



ภาพที่ 1.5 กำหนดการเชื่อมโยงระหว่างเว็บเพจ

3. ออกแบบเว็บเพจแต่ละหน้าภายในเว็บไซต์

ก่อนการออกแบบเว็บเพจจริงบนเครื่องคอมพิวเตอร์ ผู้ออกแบบอาจกำหนดโครงร่างของเว็บเพจแต่ละหน้า และลักษณะทางด้านกราฟิก โดยอาจออกแบบคร่าว ๆ ลงในกระดาษก่อน ดังภาพที่ 1.6 จากนั้นจึงใช้โปรแกรมตกแต่งภาพ เช่น อะโดบีโฟโตชอป (Adobe Photoshop) หรือ แมโครมีเดียไฟร์เวิร์ค (Macromedia Fireworks) เพื่อออกแบบภาพกราฟิกต่าง ๆ ที่จะนำมาใช้บนหน้าเว็บเพจ

รูป	BOOK ONLINE	รูป
Home Computer Cd Rom General Children Contact Us		
::รายการหลัก:: หนังสือคอมพิวเตอร์ หนังสือช่วยสอน หนังสือทั่วไป หนังสือเด็ก ::หนังสือพิมพ์:: ไทยรัฐ เดลินิวส์ ข่าวสด กม ชาติ ศก The Nation Bangkok Post ฐานเศรษฐกิจ	รูป	ร้านหนังสือออนไลน์ มีหนังสือให้ท่านเลือกอ่านมากมาย สั่งซื้อวันนี้ทางอินเทอร์เน็ต ได้รับส่วนลดทันที 15% พร้อมบริการจัดส่งฟรีถึงบ้าน พร้อมแถมของรางวัลมากมาย <i>ด่วน !!</i>
::Free Download:: ใบงานที่ 1 ใบงานที่ 2 ใบงานที่ 3	รูป	::รวมเรื่องสั้น:: อ.ส.ท. ชวนเฉลิม พูดถึงเรื่องกิน กิน กิน ของคนกรุงเทพฯกิน รับรองความอร่อย เรื่องขลุ่ยสีที่หอคอนไมโครทากทก รวมถึงมีเทคนิคๆ ในการขลุ่ยสีที่หอคอน
ติดต่อโฆษณา : บริษัท นูคออนไลน์ จำกัด Email: (อีเมลของคุณ) โทร. 0-2232-2276	รูป	คนชอบเป็้จ้อจ่านาครณี มีเป็้ใบเดียวก็เที่ยวได้เป็นเดือน เขาก็ทำอย่างไร น่านสนใจนะ

ภาพที่ 1.6 ตัวอย่างการออกแบบเว็บเพจแต่ละหน้าลงในกระดาษ

4. สร้างเว็บไซต์ด้วยโปรแกรมแมโครมีเดียดริมเวฟเวอร์ 8

หลังจากที่ได้เตรียมข้อมูลและรูปภาพกราฟิกทั้งหมดที่จะจัดทำเว็บไซต์ไว้แล้ว ขั้นตอนต่อไปนี้เป็นขั้นตอนที่นำข้อมูลทั้งหมดมาจัดทำเว็บไซต์ด้วยโปรแกรมแมโครมีเดียดริมเวฟเวอร์ 8 โดยมีการทดสอบการแสดงผลบนเว็บเบราว์เซอร์ก่อนที่จะนำออกเผยแพร่สู่ระบบอินเทอร์เน็ตต่อไป (ดูภาพที่ 1.7)



ภาพที่ 1.7 ออกแบบเว็บเพจด้วยโปรแกรมแมโครมีเดียดริมเวฟเวอร์ 8

5. ลงทะเบียนขอพื้นที่เว็บไซต์

หลังจากออกแบบและสร้างเว็บไซต์จนเสร็จสมบูรณ์แล้ว ขั้นตอนที่สำคัญและขาดไม่ได้ อีกขั้นตอนหนึ่งก็คือการนำข้อมูลทั้งหมดออกเผยแพร่บนระบบอินเทอร์เน็ต เพื่อให้บริการแก่ผู้

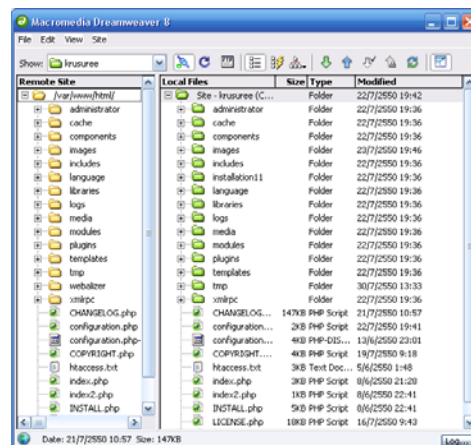
เยี่ยมชมเว็บไซต์ โดยจะต้องนำข้อมูลทั้งหมดไปไว้บนเว็บไซต์ที่ให้บริการรับฝากข้อมูลหรือที่เรียกว่าเว็บโฮสติ้ง (Web Hosting) ซึ่งมีทั้งที่ให้บริการแบบไม่มีค่าใช้จ่าย และแบบที่ต้องเสียค่าบริการ จากภาพที่ 1.8 เป็นตัวอย่างของเว็บโฮสติ้งของเว็บไซต์ www.tripod.com



ภาพที่ 1.8 ตัวอย่างเว็บโฮสติ้งของเว็บไซต์ www.tripod.com

6. อัปโหลด (Upload) เว็บไซต์

หลังจากออกแบบเว็บเพจและลงทะเบียบนฟือชอมีพื้นที่เว็บไซต์แล้ว ขั้นตอนต่อไปเป็นการนำข้อมูลทั้งหมดไปวางบนเว็บไซต์ที่จดทะเบียนไว้ซึ่งเรียกว่าการอัปโหลด (Upload) เพื่อให้ผู้สนใจเข้าเยี่ยมชมเว็บไซต์ผ่านอินเทอร์เน็ตได้



ภาพที่ 1.9 การอัปโหลด (Upload) เว็บไซต์

บทสรุป

อินเทอร์เน็ต (Internet) คือกลุ่มเครือข่ายของเครื่องคอมพิวเตอร์ที่เชื่อมโยงเข้าด้วยกัน ภายใต้มาตรฐานการสื่อสาร (Protocol) เดียวกัน ซึ่งคอมพิวเตอร์แต่ละเครื่อง สามารถรับส่งข้อมูลในรูปแบบต่าง ๆ เช่น ข้อความ ภาพ และเสียงได้

เครือข่ายเวิลด์ไวด์ (World Wide Web) เป็นบริการหนึ่งในระบบอินเทอร์เน็ตที่ใช้ค้นหา และแสดงข้อมูล โดยมีการทำงานแบบเครื่องรับบริการและเครื่องให้บริการ (Client and Server)

เว็บเบราว์เซอร์ (Web Browser) คือโปรแกรมที่ทำให้ผู้ใช้อินเทอร์เน็ตสามารถเข้าถึงข้อมูลได้ง่าย สะดวก และรวดเร็ว โปรแกรมเว็บเบราว์เซอร์ทำหน้าที่แปลภาษาเซสที่เอ็มแอล (HTML) และภาษาจาวา (JAVA) เพื่อแสดงผลให้ผู้ใช้งานอินเทอร์เน็ตสามารถดูข้อมูลในรูปแบบของข้อความ และกราฟิกได้

ระบบการตั้งชื่อโดเมน (Domain Name System) เป็นการตั้งชื่อโดเมนเป็นตัวอักษรเพื่อใช้แทนเลขที่อยู่ไอพี (IP Address) ทำให้ง่ายต่อการจดจำ ซึ่งช่วยให้เรียกชื่อเว็บไซต์ได้สะดวกขึ้น โดยไม่ต้องจำตัวเลข

โปรแกรมที่จำเป็นในการสร้างเว็บไซต์ ในปัจจุบันมีโปรแกรมที่หลากหลายที่ช่วยในการสร้างเว็บไซต์ให้ง่ายและรวดเร็ว ซึ่งแบ่งเป็น 2 ประเภทใหญ่ ๆ คือ โปรแกรมที่ใช้ออกแบบงานกราฟิกบนเว็บไซต์ และโปรแกรมที่ใช้ออกแบบเว็บไซต์

ขั้นตอนการพัฒนาเว็บไซต์ เริ่มต้นจากการกำหนดวัตถุประสงค์ของเว็บไซต์ จากนั้นเป็นการกำหนดกลุ่มเป้าหมายที่จะเข้าชมเว็บไซต์ เพื่อเตรียมแหล่งข้อมูลและบุคลากรในการสร้างเว็บไซต์ต่อไป

เนื้อหาที่ควรมีในเว็บไซต์ที่สำคัญ ๆ ประกอบด้วยข้อมูลเกี่ยวกับผู้จัดทำเว็บไซต์ รายละเอียดของผลิตภัณฑ์หรือบริการ ข่าวประกาศ ตลอดจนเปิดโอกาสให้ผู้เข้าเยี่ยมชมเว็บไซต์สามารถส่งคำถามมาสอบถามได้ และที่ขาดไม่ได้คือควรให้ผู้เข้าเยี่ยมชมเว็บไซต์สามารถติดต่อได้ด้วย

ส่วนประกอบของหน้าเว็บเพจโดยทั่ว ๆ ไป มักประกอบด้วยส่วนหัว (Page Header) ซึ่งมักนิยมวางไว้ตอนบนสุดของหน้าเว็บเพจ ส่วนเนื้อหา (Page Body) เพื่อแสดงเนื้อหาภายในเว็บเพจ อาจประกอบไปด้วยข้อความ และภาพกราฟิก ส่วนท้าย (Page Footer) นิยมวางอยู่ด้านล่างสุดของหน้าเว็บเพจ เพื่อวางระบบนำทางภายในเว็บไซต์ นอกจากนี้อาจจะมีชื่อของเจ้าของ

เว็บไซต์ ชื่อความแสดงลิขสิทธิ์ และอีเมลแอดเดรส (E-mail Address) ของผู้ดูแลเว็บไซต์ และแถบข้าง (Side Bar) ซึ่งอาจอยู่ทางด้านซ้ายหรือขวาของเว็บเพจก็ได้ เพื่อใช้วางป้ายโฆษณา (Banner) หรือลิงค์แนะนำเกี่ยวกับบริการของเว็บไซต์ เป็นต้น

ขั้นตอนการออกแบบเว็บไซต์สรุปได้เป็น 6 ขั้นตอนคือ

1. กำหนดโครงร่างของเว็บไซต์ (Site Map)
2. กำหนดการเชื่อมโยงระหว่างเว็บเพจ
3. ออกแบบเว็บเพจแต่ละหน้าภายในเว็บไซต์
4. สร้างเว็บไซต์ด้วยโปรแกรมแมโครมีเดียดรีมเวฟเวอร์ 8
5. ลงทะเบียนขอพื้นที่เว็บไซต์
6. อัปโหลด (Upload) เว็บไซต์

คำถามท้ายหน่วยที่ 1

คำชี้แจง

1. คำถามท้ายหน่วยที่ 1 เพื่อทบทวนความรู้ของนักศึกษา เรื่องพื้นฐานการออกแบบเว็บไซต์
2. การตอบคำถาม ให้นักศึกษาเติมข้อความลงในช่องว่างให้สมบูรณ์

1. อินเทอร์เน็ต (Internet) หมายถึง.....

.....
.....

2. ตัวอย่างโปรแกรมด้านออกแบบงานกราฟิกบนเว็บไซต์ ได้แก่.....

.....
.....

3. ตัวอย่างโปรแกรมออกแบบเว็บเพจ ได้แก่.....

4. ขั้นตอนการพัฒนาเว็บไซต์ ประกอบด้วย.....

.....
.....
.....
.....

5. เนื้อหาที่ควรมีในเว็บไซต์ควรประกอบด้วย.....

.....
.....
.....
.....

6. ส่วนประกอบของหน้าเว็บเพจโดยทั่วไปประกอบด้วย

.....
.....
.....
.....

7. ขั้นตอนการออกแบบเว็บไซต์ มีดังนี้คือ.....
-
-
-
-
-

เฉลยคำตอบ คำถามท้ายหน่วยที่ 1

1. กลุ่มเครือข่ายของเครื่องคอมพิวเตอร์ที่เชื่อมโยงเข้าด้วยกัน ภายใต้มาตรฐานการสื่อสาร (Protocol) เดียวกัน ซึ่งคอมพิวเตอร์แต่ละเครื่องสามารถรับส่งข้อมูลในรูปแบบต่าง ๆ เช่น ข้อความ ภาพ และเสียงได้
2. โปรแกรมอะโดบี โฟโตชอป (Adobe Photoshop)
3. แมโครมีเดียดรีมเวฟเวอร์ (Macromedia Dreamweaver)
4.
 1. กำหนดวัตถุประสงค์ของเว็บไซต์
 2. กำหนดกลุ่มผู้เยี่ยมชมเว็บไซต์เป้าหมาย
 3. เตรียมแหล่งข้อมูล
 4. เตรียมทักษะหรือบุคลากร
 5. เตรียมทรัพยากรต่าง ๆ ที่จำเป็น
5.
 1. ข้อมูลเกี่ยวกับบริษัท องค์กร หรือผู้จัดทำ (About Us)
 2. รายละเอียดของผลิตภัณฑ์หรือบริการ (Product/Service Information)
 3. ข่าวสาร (News / Press Release)
 4. คำถามคำตอบ (Frequently Asked Question)
 5. ข้อมูลในการติดต่อ (Contact Information)
6.
 1. ส่วนหัว (Page Header)
 2. ส่วนเนื้อหา (Page Body)
 3. ส่วนท้าย (Page Footer)
 4. แถบข้าง (Side Bar)
7.
 1. กำหนดโครงร่างของเว็บไซต์ (Site Map)
 2. กำหนดการเชื่อมโยงระหว่างเว็บเพจ
 3. ออกแบบเว็บเพจแต่ละหน้าภายในเว็บไซต์
 4. สร้างเว็บไซต์ด้วยโปรแกรมแมโครมีเดียดรีมเวฟเวอร์ 8
 5. ลงทะเบียนขอพื้นที่เว็บไซต์
 6. อัปโหลด (Upload) เว็บไซต์

แบบทดสอบก่อนเรียนและหลังเรียน หน่วยที่ 1 พื้นฐานการออกแบบเว็บไซต์

คำชี้แจง

1. แบบทดสอบก่อนเรียนและหลังเรียน ประจำหน่วยที่ 1 ใช้ทดสอบความรู้ของนักศึกษา เรื่องพื้นฐานการออกแบบเว็บไซต์ จำนวน 8 ข้อ คะแนนเต็ม 8 คะแนน
 2. การตอบแบบทดสอบ ให้นักศึกษากาเครื่องหมาย ✕ ทับตัวเลือก ก, ข, ค หรือ ง ที่เป็นคำตอบที่ถูกต้องที่สุดเพียงคำตอบเดียวบนกระดาษคำตอบ
1. ข้อใดกล่าวถึงเครือข่ายเอนกมุ่ม (World Wide Web) ได้ถูกต้อง ?
 - ก. ใช้เทคโนโลยีไฮเปอร์เท็กซ์ในการเชื่อมเอกสารชุดหนึ่งไปสู่เอกสารอีกชุดหนึ่ง
 - ข. การรวบรวมข้อมูลและข่าวสารที่มีอยู่อย่างมากมายบนเครือข่ายอินเทอร์เน็ต
 - ค. ข้อมูลใน World Wide Web ได้แก่ข้อความ ภาพนิ่ง ภาพเคลื่อนไหว และเสียง
 - ง. ถูกทุกข้อ
 2. โปรแกรมใดที่ทำหน้าที่แปลคำสั่งที่เป็นภาษาเอชทีเอ็มแอล (HTML) ให้สามารถแสดงผลข้อมูลบนจอภาพคอมพิวเตอร์ ?
 - ก. โปรแกรมระบบปฏิบัติการ
 - ข. โปรแกรม World Wide Web
 - ค. โปรแกรมยูทิลิตี้
 - ง. โปรแกรมเว็บเบราว์เซอร์
 3. ข้อใดต่อไปนี้ไม่ใช่โปรแกรมที่ใช้ออกแบบเว็บไซต์ ?
 - ก. Adobe Photoshop
 - ข. Macromedia Dreamweaver
 - ค. Microsoft FrontPage
 - ง. ไม่มีข้อถูก
 4. การเลือกเนื้อหา ออกแบบโทนสี ภาพกราฟิก ที่จะนำเสนอบนเว็บไซต์นั้น สามารถกำหนดได้จากอะไร ?
 - ก. ความชอบของผู้ออกแบบ
 - ข. กลุ่มเป้าหมายที่จะเข้าชมเว็บไซต์
 - ค. ผู้ให้บริการรับฝากเว็บไซต์
 - ง. ถูกทุกข้อ
 5. เว็บไซต์ส่วนใหญ่มักจะแสดงชื่อบริษัท หรือโลโก้ของเว็บไซต์ที่ส่วนใดของหน้าเว็บเพจ ?
 - ก. ส่วนหัว (Page Header)
 - ข. ส่วนเนื้อหา (Page Body)
 - ค. ส่วนท้าย (Page Footer)
 - ง. แถบข้าง (Side Bar)
 6. ข้อใดต่อไปนี้ข้อใดคือขั้นตอนแรกของการออกแบบเว็บไซต์ ?
 - ก. กำหนดการเชื่อมโยงระหว่างเว็บเพจ
 - ข. กำหนดโครงร่างของเว็บไซต์ (Site Map)
 - ค. สร้างเว็บไซต์ด้วยโปรแกรม Dreamweaver
 - ง. ออกแบบเว็บเพจแต่ละหน้า

7. เว็บไซต์ที่เรานำข้อมูลที่เป็นเว็บเพจไปฝากไว้ เราเรียกเว็บไซต์เหล่านี้ว่าอะไร ?

ก. Web Site

ข. Web Hosting

ฅ. Web Page

ง. Web Free

8. การนำเว็บเพจที่ออกเผยแพร่ให้คนทั่วโลกสามารถเยี่ยมชมได้ จะต้องทำโดยวิธีใด ?

ก. Send

ข. Load

ค. Upload

ง. Download

เฉลยแบบทดสอบก่อนเรียนและหลังเรียน
หน่วยที่ 1 พื้นฐานการออกแบบเว็บไซต์

1. ง
2. ง
3. ก
4. ข
5. ก
6. ค
7. ข
8. ค

บรรณานุกรม

ดวงพร เกียงคำ. **คู่มือสร้างเว็บไซต์ด้วยตนเอง**. กรุงเทพฯ: โปรวิชั่น, 2550.

ดวงพร เกียงคำ. **อินไซด์ Dreamweaver 8**. กรุงเทพฯ: โปรวิชั่น, 2549.

บรรณาธิการ นาดสงค์. **Dreamweaver 8 Workshop**. กรุงเทพฯ: บริษัท ชัคเซส มีเดีย จำกัด, 2550.

บอกร แรมโบ้. **มือใหม่ Dreamweaver 8**. กรุงเทพฯ: บริษัท ชัคเซส มีเดีย จำกัด, 2550.

พันจันทร์ ธนวัฒน์เสถียร. **Dreamweaver 8 ฉบับเรียนลัด**. กรุงเทพฯ: บริษัท ชัคเซส มีเดีย จำกัด, 2550.

สิทธิชัย ประสานวงศ์. **สร้างสรรค์เว็บสวยด้วย Dreamweaver 8**. กรุงเทพฯ: ซอฟท์เพรส, 2550.